

AUXERRE

Abbaye
Saint Germain
Cité de la Porcelaine
et du Son

EXPOSITION
DE TERRE ET DE FEU
4000 ANS DE **CÉRAMIQUE** DANS L'YONNE

DOSSIER
PÉDAGOGIQUE



© DR

ABBAYE
SAINT-GERMAIN
À AUXERRE

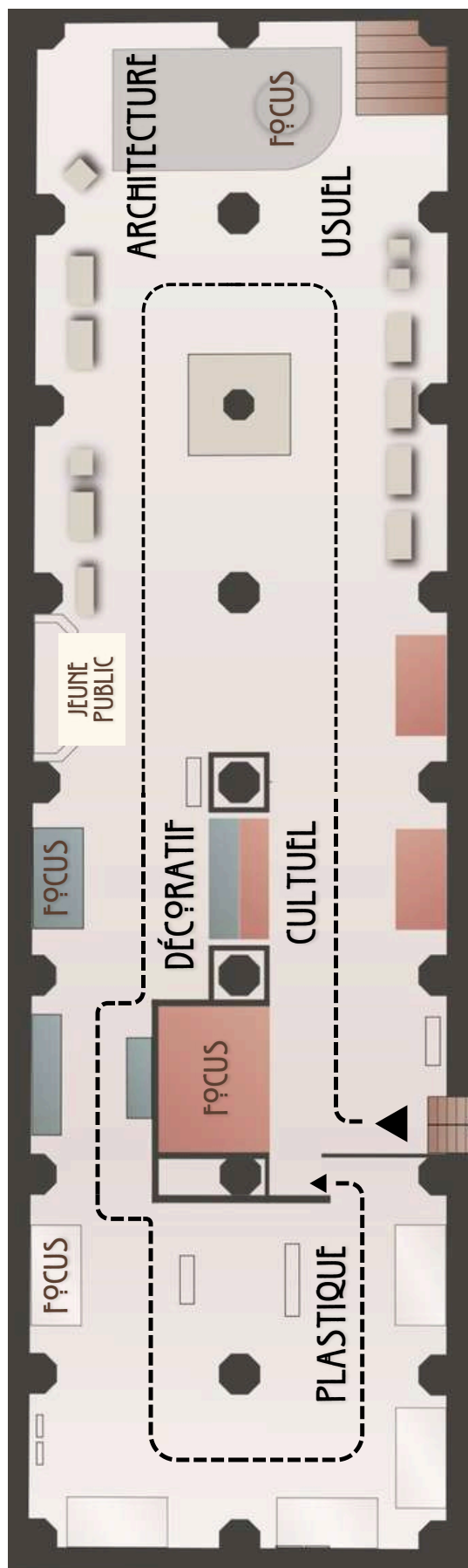
DU 29 NOVEMBRE
AU 24 MAI 2026

WWW.AUXERRE.FR



[m] 
communauté
de l'auxerrois

PLAN DE L'EXPOSITION





AVANT-PROPOS

La région icaunaise, riche en filons d'argile, fortement boisée et traversée par l'Yonne et ses affluents, dispose de tous les éléments nécessaires pour une production céramique exceptionnelle.

Depuis l'époque Néolithique, les populations autochtones vont ainsi "créer", au fil des siècles, des pièces en grès, en faïence, et même en porcelaine !

Avec des productions utilitaires, sacrées, architecturales ou artistiques - mais toujours plastiques et surprenantes ! - le travail de l'argile brute extraite du sol s'est plié à tous les usages pour satisfaire les multiples besoins des hommes.

A travers plus de deux cents pièces provenant des musées du département mais également d'ateliers d'artistes et de collections privées, l'Abbaye Saint-Germain - Cité de la Parole et du Son vous invite à parcourir 4 000 ans de production céramique révélant ainsi l'infinie variété des techniques, des usages et des formes que peut prendre la terre entre les mains d'artisans et d'artistes audacieux.

Sens de la visite :

- Du rituel funéraire à l'art sacré
- De la production artisanale au design industriel
- Du matériau à l'ornementation
- Formes et figures
- L'art de la céramique

DU RITUEL FUNÉRAIRE À L'ART SACRÉ

Les premiers humains ont d'abord consacré des objets du quotidien pour leurs croyances, objets simples devenus sacrés par leur usage funéraire ou votif. Puis la terre a été modelée pour donner forme aux divinités, génies protecteurs et Vénus dans l'Antiquité, Christ et saints avec l'ère chrétienne.

PROVENANCE DES PIÈCES

SITES : ARTHÉ - ASQUINS - AUXERRE - CHARBUY - GURGY -
HÉRY - PUISAYE - ST-DENIS-LES-SENS - SENS - VAUSSE -
VOUTENAY-SUR-CURE

CÉRAMISTES : FRANÇOIS GUENEAU - JEANNE PIERLOT - ANTOINE
DE VINCK

CULTUEL

FOCUS RÉINTERPRÉTATION DES FORMES ANTIQUES



Les religions se sont quasiment toutes données des idoles pour matérialiser les forces surnaturelles et les idées philosophiques qu'elles adoraient. Les trois œuvres d'Antoine de Vinck et de François Gueneau perpétuent cette tradition de la sculpture cultuelle et s'appuient sur les formes iconiques pour créer des œuvres - tour à tour idoles et déesses - qui se sont incarnées dans des images féminines.

DE LA PRODUCTION ARTISANALE AU DESIGN INDUSTRIEL

La terre, dès que l'homme a compris et réussi à contrôler les principes de sa cuisson, s'est transformée en vases et pots à cuire de toutes tailles, bien sûr, mais aussi assiettes, bouteilles et cruches, petits meubles, lampes à huile ou électrique, qui se retrouvent dans tous les aspects de la vie quotidienne.

SITES : ACCOLAY - ANCY-LE-FRANC - ARTHÉ - ASQUINS -
CHEVANNES - COURLON - GRON - GUERCHY - LES CAPUCINS -
MONTIGNY - PASSY - PRÉS-DU-BOIS - PUISAYE - ST-AMATRE -
ST-MORÉ - SOUGÈRES-SUR-SINOTTE - VAUSSE - VILLENEUVE-
LA-GUYARD
CÉRAMISTES : JEAN-MICHEL DOIX - FRÉDÉRICK GAUTIER - JEANNE
PIERLOT

PROVENANCE DES PIÈCES

FOCUS RÉINTERPRÉTATION DES FORMES TRADITIONNELLES DE PUISAYE

Le cuillerier et la bouteille-couronne, formes traditionnelles de la poterie poyaudine, sont ici revisités par Jeanne Pierlot et Jean-Michel Doix. Ce dernier orne de feuillages l'anneau central et ajoute un oiseau au centre de la gourde, en un clin d'œil à la Puisaye et ses épis de faîtages en forme d'oiseau.



DU MATÉRIAU À L'ORNEMENTATION

Par ses qualités d'inertie thermique et d'étanchéité, les hommes ont également très vite utilisé la terre cuite pour se protéger des conditions climatiques : pluie, chaleur ou froid ont pu ainsi être écartés grâce à elle. Conduites d'eau, poêles en faïence, mais aussi carreaux de sol décorés et plaques émaillées ont ensuite permis d'allier le goût du décor au besoin de confort.

PROVENANCE DES PIÈCES

SITES : AUXERRE - CHEVANNES - LES CAPUCINS - MONTIGNY -
PONTIGNY - PUISAYE - SENS - TONNERRE

CÉRAMISTES : ALEXANDRE BIGOT - JEAN-MICHEL DOIX -
FRÉDÉRIK GAUTIER - JEANNE PIERLOT - CLÉMENCE VAN LUNEN

ARCHITECTURE

FOCUS LES MATÉRIEAUX DE CONSTRUCTION DANS L'ŒUVRE D'ART

Les briques et le ciment sont détournés avec humour par Clémence van Lunen et Frédéric Gautier. Dans la brique, l'élément le plus courant en terre cuite, Clémence van Lunen fait pousser des fleurs émaillées, mariant de force deux parties que rien ne destinait à se rencontrer - tandis que Frédéric Gautier, avec son "Vase à arroser", copie l'aspect du ciment le plus commun pour une œuvre située à mi-chemin entre design et sculpture brutaliste.



FORMES ET FIGURES

A la fin du XIX^e siècle, les nouvelles techniques industrielles concurrencent durement l'artisanat entraînant la fermeture des ateliers de poterie et l'extinction des grands fours. Paradoxalement, les Expositions universelles font découvrir la céramique japonaise. En Puisaye, Carriès s'en inspire pour réaliser des formes en grès émaillées subtiles. A partir de 1945, de jeunes potiers, souhaitant rompre avec la poterie traditionnelle, se proclament "artistes-ouvriers" et orientent leurs recherches vers des formes décoratives originales. Dans l'Yonne, Jeanne et Norbert Pierlot pour le grès et les Potiers d'Accolay pour la faïence, font figures de pionniers.

SITES : ANCY-LE-FRANC - ARTHÉ - CHEVANNES - LES CAPUCINS - VAUSSE

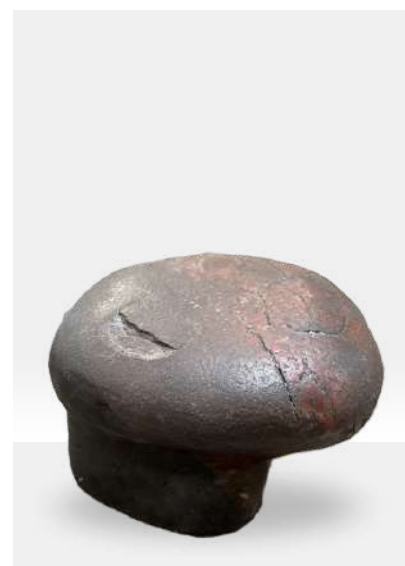
CÉRAMISTES : POTIERS D'ACCOLAY - FRÉDÉRIC COURAILLON - JEAN-MICHEL DOIX - GILLES DURU - JEAN-MARIE FOUBERT - FRÉDÉRIC GAUTIER - PATRICE LUSARDI - JEANNE ET NORBERT PIERLOT - NATHALIE PIERLOT - FERNAND PY - DANIEL RAIMBOUX - MARIE-LUCIE TRINQUAND

PROVENANCE DES PIÈCES



FOCUS VERS LE MOBILIER...

Au début du XXI^e siècle, la protection de l'environnement devient capitale et les matières naturelles reviennent à la mode. De nombreuses pièces d'ameublement et de décoration en grès sont proposées. Dans l'Yonne, Marie-Lucie Trinquand et Frédérick Gautier œuvrent dans cette direction...



L'ART DE LA CÉRAMIQUE

Dans les années 1950-60, quelques potiers abandonnent délibérément toute préoccupation utilitaire pour tourner et façonner des pièces en grès naturel qui s'avèrent de véritables sculptures. A La Borne évidemment, mais également en Puisaye avec Jeanne et Norbert Pierlot, bientôt rejoints par quelques-uns de leurs stagiaires tels Antoine de Vinck, Alain Gaudebert, Jean Michel Doix...

PROVENANCE DES PIÈCES

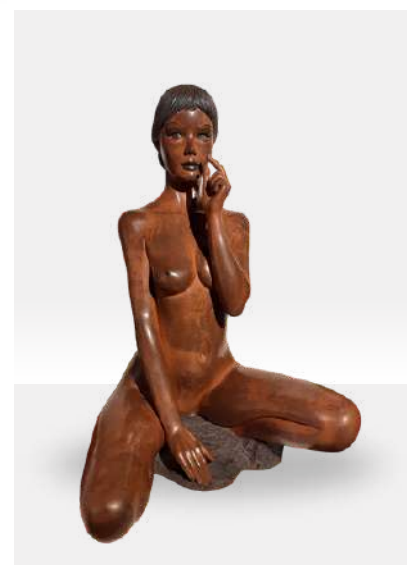
CÉRAMISTES : ALAIN BRESSON - JEAN-MICHEL DOIX - JEAN-MARIE FOUBERT - ALAIN ET LAURE GAUDEBERT - RAPHAEL GIARRUSO ACCOLAY - JEAN-PIERRE GONNIN - FRANÇOIS GUÉNEAU - É. GUILLAUME - ENRIQUE MARIN - MARIE-PIERRE MÉHEUST - NORBERT PIERLOT - MARIE-LUCIE TRINQUAND - CLÉMENCE VAN LUNEN - ANTOINE ET ALICE DE VINCK

PLASTIQUE

FOCUS DE L'ÉBAUCHE À LA SCULPTURE



Depuis des siècles, la terre servait à ébaucher des sculptures destinées à être réalisées ensuite en pierre ou en bronze. Dorénavant, la terre devient - enfin ! - une matière noble, pour réaliser des sculptures figuratives ou abstraites, émaillées ou laissées à l'état brut avant de subir l'épreuve du feu. Les œuvres d'Antoine de Vinck, Jean-Pierre Gonnin, Alain Bresson, Jean-Marie Foubert et Laure Gaudebert en témoignent.



OFFRE PÉDAGOGIQUE ET MODALITÉS DE VISITE

Adaptées à chaque niveau scolaire, les visites sont assurées par une médiatrice culturelle qui vous apportera toutes les clés de compréhension liées aux œuvres présentées dans le parcours d'exposition.

Cycle 1

1h

DEVINE L'ŒUVRE, À LA RECHERCHE DES
CÉRAMIQUES MYSTÈRES



Et si les élèves exploraient la céramique autrement ? Lors de la visite "Devine l'œuvre, A la recherche des céramiques mystères !", les enfants découvrent la diversité des formes, des couleurs et des usages de la céramique à travers un jeu d'écoute et d'observation. Après la description d'une œuvre mystérieuse, ils doivent ouvrir grand leurs yeux et leurs oreilles pour retrouver la bonne pièce parmi celles exposées. Une expérience ludique qui révèle la richesse et la créativité des arts du feu et qui développe la concentration et le regard artistique des plus jeunes.

Cycles 2 & 3,
collège

1h

L'AVENTURE CÉRAMIQUE



De la poterie préhistorique aux créations contemporaines, partez avec votre classe pour un fascinant voyage à travers 4000 ans d'histoire de la céramique dans l'Yonne. De l'objet utilitaire à l'œuvre d'art, cette visite met en lumière l'évolution des techniques, des formes et des usages qui ont façonné cet art millénaire. Une visite qui allie découverte historique, observation et imagination, pour faire de la céramique un véritable terrain d'exploration culturelle et artistique.

Lycée

1h

L'YONNE, TERRE DE CÉRAMISTES



A travers cette visite de l'exposition, les élèves aborderont les influences qui ont permis l'émergence du design céramique dans l'Yonne et découvrons les deux grands foyers de création que sont Accolay et Ratilly.

Réservez votre créneau sur
www.abbayesaintgermain.fr

RÉFÉRENCES DES IMAGES

P.4

Vase caliciforme, Augy, terre cuite, âge du bronze (2000 av. J.-C.)
François Gueneau, "Junon siège", terre cuite, 1987

P.5

Vase caliciforme, Sougères-sur-Sinotte, Le Pien, terre cuite,
âge du bronze (2000 av. J.-C.)
Bouteille couronne, Puisaye, grès émaillé, XIX^e siècle
Jean-Michel Doix, "Bouteille couronne", grès émaillé, 2025

P.6

Tuiles, cathédrale Saint-Etienne d'Auxerre, terre cuite glaçurée verte,
XIV^e siècle
Clémence van Lunen, "Bricks and Flowers 30", terre émaillée, 2015-2016
Frédéric Gautier, "Vases à arroser", terre cuite, XXI^e siècle

P.7

Daniel Raimboux, Plat, grès émaillé, 2003
Marie-Lucie Trinquand, Etagères, grès et bois, 2025
Frédéric Gautier, Tabouret "Bitte d'amarrage", terre cuite, XXI^e siècle

P.8

Alice de Vinck, "Vase tiges", grès chamotté et kaolin, années 1980
E. Guillaume, "L'Épargne", terre cuite, vers 1909
Jean-Pierre Gonnin, "Femme nue accroupie", terre silicofer de Pontigny, fin du XX^e siècle

P.II

Laure Gaudebert, "Lucie et sa fille bipédie", grès blanc, 2023



INFORMATIONS PRATIQUES



HORAIRES D'OUVERTURE

Novembre - mars : Ouvert tous les jours sauf le mardi, de 10h à 12h et de 14h à 17h

Avril - mai : Ouvert tous les jours, de 10h à 13h et de 14h à 18h

L'Abbaye reste ouverte pour les scolaires au mois de janvier, uniquement pour les visites guidées de l'exposition "De terre et de feu". Fermeture le 1^{er} mai

Toutes les visites sont
gratuites.

Réservez votre créneau sur
www.abbayesaintgermain.fr



CONTACT

2 bis, place Saint-Germain

89000 AUXERRE

03 86 18 02 90

abbaye.saintgermain@auxerre.com

CRÉDITS PHOTOS

© DR - Yorick Eustache - FCK - Laure Gaudebert - Laurent Gueneau - Musées d'Auxerre - Nicolas Potier - Antoine Sausvert - Clémence van Lunen - Aude de Vinck - Frédéric Zaegel